



Fundado em 8 de junho de 1978

# ESCALADA

CLUBE PARANAENSE DE MONTANHISMO - Associação Civil de Utilidade Pública Lei Estadual 7.895 de 06.08.84  
SEDE SOCIAL: RUA DEZ. WESTPHALEN, 15 - 16º ANDAR - CEP 80.000 - CURITIBA - PARANÁ  
CGCMF Nº 79.747.432/0001-00 - REUNIÃO SOCIAL, QUARTAS-FEIRAS A PARTIR DAS 20:00h  
BOLETIM INFORMATIVO BIMESTRAL Nº 12 - ABRIL - MAIO / 87

## EDITORIAL

Prezados Associados:

É com alegria e satisfação que escrevo este Editorial na posição a mim atribuída por vocês. Fazemos parte de um momento onde as pessoas tem procurado cada dia mais o contato com a natureza e as montanhas, e cabe a nós montanhistas conscientizar essas pessoas por vezes inexperientes de como comportar-se no trato e preservação das montanhas.

Como é do conhecimento geral estamos iniciando uma nova temporada de montanha, que promete muito em termos de conquistas, caminhadas e trabalhos de Educação Ambiental para isso a Diretoria do CPM tem trabalhado no sentido de dar condições para que seus associados tirem o maior proveito dessa temporada, oferecendo recursos para grampeações, caminhadas, e especialização das pessoas que se identificaram com os trabalhos de Ecologia.

No que diz respeito aos problemas que temos enfrentado no nosso dia a dia frente ao CPM, o que temos reparado e por vezes atrapalhado o nosso trabalho de divulgação do montanhismo é que alguns associados estão confundido a parte comercial com sua participação como membro integrante do Clube, devemos compreender que se fazemos parte de uma entidade que visa divulgar o montanhismo sem visar lucros, no momento que estamos dentro do Clube ou que somos solicitados para tomar parte de um trabalho de divulgação do montanhismo deveremos esquecer que temos uma empresa e vestir a camisa que estamos representando a do CPM. Sempre foi deixado em aberto a todos os fabricantes e comerciantes o espaço interno do Clube para fazerem suas propagandas e anúncios e nada foi cobrado neste sentido. Sendo assim é racional esperarmos uma contrapartida dessas pessoas quando solicitadas para participarem de uma palestra ou atividade de divulgação de nosso Clube ou do montanhismo.

Durante o mês de Junho estaremos desenvolvendo atividades que tem como objetivo unir os associados em torno das montanhas e do Clube, formando assim um ambiente de amizade e de conhecimento entre os associados, esperamos contar com a participação de todos, pois é somente com união e companheirismo que faremos do CPM um Clube cada vez mais forte e coeso.

Dessa forma encerro o Editorial desejando a todos uma excelente temporada de montanha e que todos tirem o maior proveito do convívio com a natureza.

Antonio Carlos Schmal Moreira  
Presidente

## DESPERTAR NA ILHA DO MEL



Schneck (orig. a cor)

*Eu guardo as tênues ondas sonoras  
P'ros parcos momentos de doce sonhar,  
A tão querida melodia de outrora  
Sempeterno falar imutável do mar.*

*Cerrados os olhos, eu gravo na retina  
Uma indecisa prenúnciação,  
Igual palidez de vigil lamparina  
Do novo dia primevo clarão.*

*É a aurora a surgir rumo Ilha das Palmas  
Aos poucos divisando a arrebenção;  
Comparo co'a ascensão dumas almas  
De qualquer já ausente irmão.*

*Agora tinge-se de um torno magenta,  
Lá ao longe mar afora pretende nascer  
A bola fulgente que aparenta  
Lembrar, que a Deus devo agradecer!*

*Lá vem o sol! D'olhos transbordando  
'comparo bem aceso o plumoso plantel  
Das nuvens que já vão-se, navegando, velejando  
Orladas, ornadas a celeste cinzel.*

*Já se está transformando a aurora no oriente  
Com indizível e divino esplendor  
Em dia claro e quente, incandescente;  
Lufadas zefirinas ao redor.*

*Dia novo de rebrilho exuberante,  
Enxoval filigrano, circundou d'ouropel  
Praias, mar, sob o céu - muda cada instante  
Da jamais olvidada Ilha do Mel.*

*Espraia imponente o lendário Forte  
Dois séculos de História já vai seu rol;  
Além da baía, partilhando a sorte  
Se ergue o portentoso farol.*

*Eu sei que pós praias bem numerosas,  
Os morros Nhá Pina, Joaquim, do Sabão,  
Galgando as zinas vetust'alterosas  
Do ponto enorme de exclamação*

*Que é a Ilha, vem pedras alcantiladas  
Em variegada, multicolor profusão  
Até penetrar na gruta Encantadas  
Sob a escada do vil, vigoroso costão.*

*Pós longa caminhada ensolarada  
Na sombra repousante da umbrática gruta  
Goteja da água a mais pura, destilada  
Saciando a sede, paraisiaca fruta.*

*Eu sei que as Prainhas aí ficam perto  
Defronte da Galheta aquela aldeia.  
Perambulo de mente - contudo alerta  
O olho semiébrio, que devaneia.*

*Abraço a Ilha em pensamento.  
Desejo no último dia que eu goze  
Nesta Terra - aqui vai meu testamento  
Permita o Senhor que enfim lá repouse!*

EG, 1974 ERWIN GROGER (Professõr)

9 anos do  
CPM  
pág.2  
...  
acompanhe  
as  
programações  
do mes de  
maio/junho  
pág.7  
...  
XV jantar da  
montanha  
pág.4  
...  
xiquinho  
dá as dicas  
sobre a  
cristal-negro  
pág.6

veja nesta edição  
tudo sobre o  
marumbi trophy

PÁG.3



CONHEÇA MELHOR OS PROBLEMAS DA BR-101 NO PARANÁ

PÁG.5

## MONTANHISMO: A GRANDE AVENTURA

A grande aventura que está facilmente ao alcance do homem é a prática do montanhismo, um reino reservado àqueles que são capazes de tirar partido da solidão, do espetáculo maravilhoso da natureza, do esforço próprio para superar as dificuldades, da satisfação de compartilhar com um companheiro um momento difícil ou um feliz êxito.

A montanha nos dá uma maior resistência física e um equilíbrio emocional, sempre que nossos propósitos estão em concordância com nossas possibilidades. A solidão nos predispõe à meditação, sendo portanto uma escola de formação espiritual e uma maneira de ser e entender as coisas do mundo.

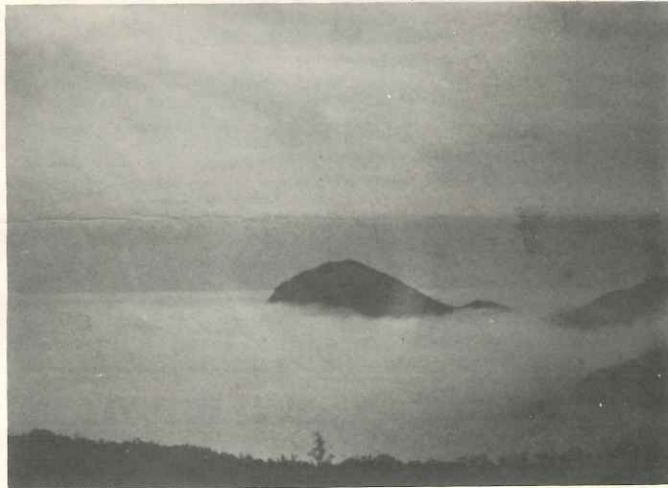
A vida austera, livre e natural do montanhista é o melhor exemplo que podemos oferecer à juventude para buscar o equilíbrio físico e emocional, perturbado gravemente pela grande influência de uma vida materialista: as ambições e gostos dispersos que são dirigidos por estatutos e empresas que dispõem dos fabulosos meios de divulgação atual.

As virtudes que distinguem o montanhista são hoje mais necessárias, devido à universalidade dos problemas espirituais, sociais, políticos, econômicos e científicos. É necessário paciência e perseverança, voluntariedade, capacidade de imaginação e trabalho para conseguir e levar ao fim, com prudência, belos e importantes empreendimentos, com uma clara visão dos perigos e dificuldades, porém tudo acompanhado de uma sólida confiança em vencer os obstáculos.

Os bens morais que a vida ao ar livre nos oferece, são um meio de se dar à juventude, desde seu início, uma firme educação de caráter, apta a formar homens idealistas e úteis à sociedade.

Apesar de nossas montanhas não alcançarem a altura dos cumes mais elevados dos Andes, Alpes ou Himalaia, não são por isto menos gigantescas, belas e ricas, para não merecerem ser recorridas, admiradas e amadas com entusiasmo".

Denis Renaux  
Clube Paranaense de Montanhismo



"...este é o reino da solidão."

João Carlos de Lima (orig. a cor)

## FELIZ ANIVERSÁRIO CPM

O CPM foi fundado em 08.06.1978 com o objetivo de divulgar o Montanhismo técnico no Estado, que por tradição já era um centro de montanhismo. A história desse Clube criado por jovens que sentiram a necessidade de fazer renascer no Estado a figura do Montanhista técnico é de muita vontade, e de dedicação de seus integrantes, que lutavam para manter o Clube em funcionamento a despeito da falta de recursos. Muitas pessoas na época de sua fundação não acreditavam e faziam pouco caso desses jovens que dedicadamente começavam a ensinar técnicas inovadoras de escalada em parede.

Foram realizados vários cursos básicos que incentivaram jovens a compreender e a praticar com segurança suas escaladas.

Para aqueles que não acreditavam no potencial humano que dirigia o CPM na época, ficou provado que ser jovem e ter idéias inovadoras não é sinal de irresponsabilidade nem de acomodação, pelo contrário é colocar muita energia e acreditar sempre nos próprios ideais e lutar para que eles sejam alcançados.

O CPM sobreviveu a discórdias externas e internas graças a dedicação de seus dirigentes e associados que passaram por cima dessas discórdias dando prioridade as reais necessidades do montanhismo Paranaense que hoje desponta como um dos melhores no contexto nacional, com essa evolução o CPM poderia sentir-se satisfeito porém foi ampliado seus horizontes e hoje trabalhamos em áreas diversas como a Ecologia e a realização de Cursos de Caminhadas.

Para aqueles que não acreditavam no Clube Paranaense de Montanhismo vai um lembrete, estamos completando nove anos de existência em prol do montanhismo e das montanhas e graças aos nossos esforços vamos muito bem obrigado.

Parabéns CPM, você venceu ... e merece o respeito.

Antonio Carlos Moreira

## EM DIA COM A TÉCNICA

### GRITOS DO SILÊNCIO (MARUMBI)

Encontra-se em andamento no vale da Oeste, na parede do Abrolhos a "Gritos do Silêncio". Trata-se de uma das escaladas mais completas e mais difíceis da atualidade. Até o presente momento, em cinco investidas, foram colocados 10 grampos fixos e 13 grampos móveis, para ascender 50 metros de escalada totalmente em negativo.

Apesar do uso de material móvel, é considerada uma escalada segura, podendo o guia ultrapassar seus limites. Existem na escalada, uma variante em 7º grau uma passagem em 6º grau, quatro passagens em 5º grau, um pêndulo e duas passagens A2. Tão logo a escalada esteja concluída, (que esperamos aconteça até julho, se o tempo ajudar), publicaremos mapa pormenorizado de toda a rota, juntamente com algumas fotos.

Apesar de inconcluída, a escalada estava aberta a todos, recomendando-se apenas aos candidatos, munirem-se de algumas "basteirinhas", segurança nunca é demais. No caso de alguma dúvida, informações poderão ser obtidas através do Dálio Zippin Neto, Tiaraju Mesquita Fialho, Ivan Otávio Veríssimo Ribeiro e Rafael Martinez Curial, montanhistas que estão empenhados nesta conquista.

### RODOLFO STAMM. (R.S.) (ANHANGAVA)

Recentemente inventou-se uma nova entrada em natural na R:S. que começa junto aos grampos da artificial, no início da escalada. É um lance curto de razoável dificuldade, que vale a pena ser tentado e conferido.

### BOLDER DO URINOL (ANHANGAVA)

Este bolder com nome tão sugestivo, fica ao lado da pedra da "Escoteiros" na aresta da rampa abaixo da "Solange". Trata-se de um lance pequeno de 7º grau e que foi feito a primeira vez, pelo Ivan Otávio Veríssimo Ribeiro, que pode dar melhores detalhes, a quem interessar.

### TRISTE FATO...

Foi a informação que recebemos do Rio de Janeiro, dando conta que nossa companheira Cristiane Paixão, faleceu em acidente automobilístico. A classe montanhística paranaense, consternada, externa aos amigos e familiares da colega e amiga, nossos sentimentos e condolências.

### A LUZ QUE AFASTA AS TREVAS...

... Ilumina os lares, as cidades, os automóveis e até o coração dos aflitos, sendo de fundamental importância para clarear picadas e trilhas à noite, principalmente quando por algum motivo fortuito ou de força maior, nos atrasamos. Por isso irmãos, ao saírem para uma caminhada, mesmo com previsão para voltar a luz do dia, levem suas providenciais lanternas.

### UM PARANAENSE NO RIO...

Na escalada carioca PATRIC EHTE, 6º, com 150 metros em oposição. Lindona. Segundo informações de nosso amigo DÁLIO ZIPPIN FILHO, vale a pena conferir. O mais difícil é a travessia em 10º grau através da Favela da Rocinha.

### PAREDÃO PRETO BRANQUEOU...

Graças ao pó de magnésio que correu solto naquelas paredes ultimamente. Conquista nova no pedaço. Vide matéria completa neste boletim. A nova rota começa ao lado direito da escalada do VITA. O nome é CRISTAL NEGRO, e têm ao todo 33 grampos. A conclusão da obra foi possível graças ao empenho da moçada, principalmente de nosso companheiro CHIQUINHO.

### CASA NOVA NA PRAÇA...

A partir de 1º de maio de 1987, os montanhistas, alpinistas e aventureiros paranaenses, já podem contar com uma loja especializada em Curitiba. Trata-se das novas instalações da MONT BLANC EQUIPAMENTOS, que está funcionando a todo vapor na Rua 24 de Maio, 463, telefone: 222-9508, atendendo os clientes e amigos.

### TALHADEIRAS NO PEDAÇO...

Quem estiver interessado em equipamentos para conquistas, em especial "TALHADEIRAS" grampos e chapeletas, devem entrar em contacto com o responsável pelo Departamento Técnico do Clube Paranaense de Montanhismo. Julio Cesar Nogueira da Luz

### COLUNA NOVA...

Estamos criando um novo espaço no Boletim "A ESCALADA" somente para reclamações, pequenas notícias e toques rápidos aberto a todos os associados. Estamos aceitando sugestões para o nome desta coluna. (algumas: Pinga-fogo, Espaço Livre, Paraphernália, Dicas, Retoques ???... Sugira o seu. As notas e matérias deverão ser entregues ao secretário do C.P.M. até o dia 10 de julho de 1987, data do fechamento da próxima edição bimestral.

(Nativo)

### ESTAMOS CARENTES...

De um armário para guardarmos livros, publicações, apostilas e materiais e outros objetos de doação. Se você tem algum armário ou estante em casa que não use, por favor, entre em contacto pelo telefone 223-9271, que iremos buscar.

(Nativo)

### VOCÊ SABIA...

β MEPA — Máxima eliminação de pontos de apoio.  
β U.I.A.A.: — União Internacional das Associações Alpinistas.  
β Que o alpinismo é um esporte praticado há mais de 200 anos, desde a conquista do MONT BLANC no dia 08 de agosto de 1786.  
β Que o C.P.M. estará promovendo a Gincana do Lixo, no Anhangava em 7 de junho do corrente, com a distribuição de brindes e prêmios. Aguardem...

(Nativo)

### CURSO BÁSICO DE ESCALADA ENCERRADO

Encerrou-se no dia 15 de março de 1987, o Curso de Escalada Técnica, com a participação de 13 montanhistas, destes apenas sete concluíram o curso com aproveitamento, recebendo seus certificados. FORAM ELES: JORGE LUIZ KUMIECK; CARLOS ROBERTO CUNHA; PAULO PIZZI; FABIO VINICIUS BINDER; NEDIR BECHI DAL PRA; NADIMIR LUIZ DAL PRA; LEILA M. KADRI.

Aos aprovados nossos parabéns e esperamos encontrá-los sempre aperfeiçoando-se nas montanhas e para descontraídos bate-papos nas reuniões de quarta-feira. E para aqueles que por um motivo ou outro, não concluíram o curso, não desanimem, mesmo porque isto não impede que vocês continuem escalando e evoluindo como os outros. Quando surgirem dúvidas, procure um guia capacitado que por certo ele irá ajudar-lhe.

Aos guias que colaboraram nas aulas práticas e teóricas nosso reconhecimento e gratidão e desejáramos poder contar com sua valorosa ajuda no próximo curso básico que realizar-se-á de 12 a 17 de maio de 1987.

(Nativo)

### VOCÊ SABIA...

● MEPA — Máxima eliminação de pontos de apoio.  
● U.I.A.A.: — União Internacional das Associações Alpinistas.  
● Que o alpinismo é um esporte praticado há mais de 200 anos, desde a conquista do MONT BLANC no dia 08 de agosto de 1786.  
● Que o C.P.M. estará promovendo a Gincana do Lixo, no Anhangava em 7 de junho do corrente, com a distribuição de brindes e prêmios. Aguardem...

(Nativo)

**MARU**

# MARUMBI TROPHY

serra do mar

87



## A MAIOR PROVA DO MONTANHISMO BRASILEIRO

Já iniciaram os preparativos para o "MARUMBI TROPHY 87" sem dúvidas "A MAIOR PROVA DO MONTANHISMO BRASILEIRO", este ano com uma prova iniciando e terminando na Estação do Marumbi, além de ser na sua totalidade em montanhas e percorrendo cerca de 17 cumes em dois dias de prova. Este trabalho todo, iniciado em abril do corrente, conta com a colaboração de muita gente, divididas em 3 equipes: 1 — Equipe de divulgação que elabora impressos, colocação de cartazes, confecção de certificados, remessa de convites para clube e entidades do Brasil e exterior; 2 — Equipe de abertura de caminhos que é encarregada de elaborar o roteiro, calcular os horários do percurso, abrir picadas, sinalizar os caminhos com fitas coloridas e placas indicativas, além de verificar aspectos de segurança do roteiro até um dia antes da prova, quando serão colocadas as senhas; 3 — Equipe organizadora, coordena as duas anteriores, cuida de toda a parte burocrática, pede autorizações, solicitações de apoio a Polícia Florestal, G.B.S., Corpo de Bombeiros, RFFSA, ITCF e outros, organiza o corpo de apoio, resgate, fiscais e serviço médico, elaboração das senhas, compra de materiais e é o elo de ligação com o patrocinador da prova que este ano é a ACAMPAR — CAMPING SHOPING.

Alguns lembretes importantes: O "MARUMBI TROPHY" é uma prova para duplas, que deverá levar todo o material necessário para a caminhada, não podendo haver intercâmbio de espécie alguma entre equipes. Haverá, também, uma relação de horários mínimos para a chegada da dupla em determinados pontos, caso não seja cumprida as metas a equipe está fora da competição. Em caso de não haver trem para o Marumbi no dia da prova, fica marcada para a semana seguinte nova largada, não havendo ressarcimento de inscrições já pagas. Cada equipe receberá dois foguetes sinalizadores, que deverão ser utilizados em caso de emergência com intervalo de 30 minutos de um para outro.

Companheiros de MARUMBI TROPHY. O Parque Marumbi onde desenrolar-se-á a prova, é proibido corte de vegetação, abandono de lixo (papéis plásticos, latas, vidros, etc), fogo, caça e pesca. Além da eliminação da prova você estará sujeito a multa e detenção, portanto, vamos trazer de volta tudo que levamos.

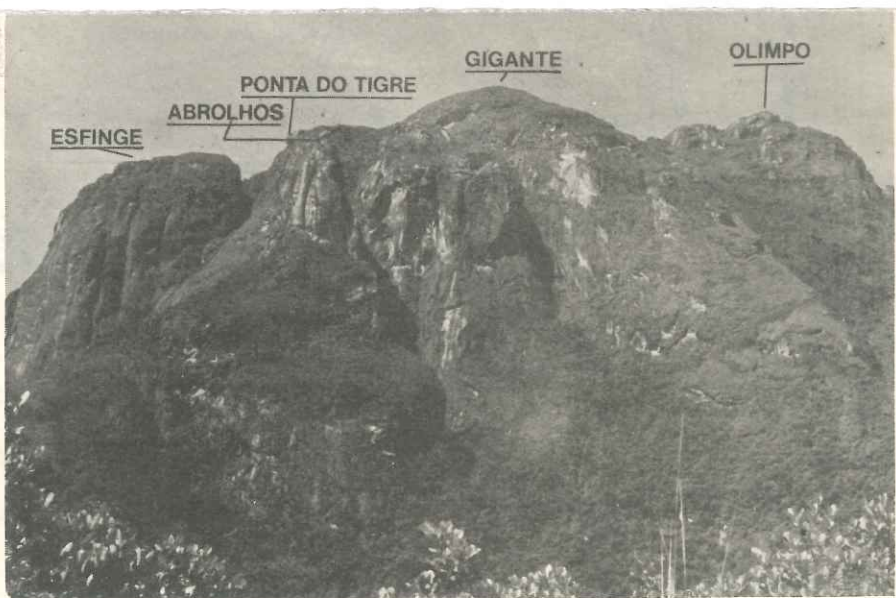
As inscrições para outros clubes estão sendo feitas pela caixa postal 8534 - 80.000 Curitiba (PR) ou diretamente na loja da ACAMPAR na Rua Emilliano Pernetta, 30 Loja 13 ( próx. Praça Zacarias— F. 232-9807.

O preço da inscrição é de Cz\$ 300,00 não incluindo a passagem de ida e volta que deverá ser adquirida junto aos organizadores da prova.

No "MARUMBY TROPHY" o importante não é participar nem ganhar o importante é conseguir chegar ao final da prova.

Sucesso a todos e um abraço.

Paulo Cesar de Azevedo Souza (Máfia)



(orig. a cor)

Conjunto Marumbi ... Nos caminhos do Marumbi Trophy/87

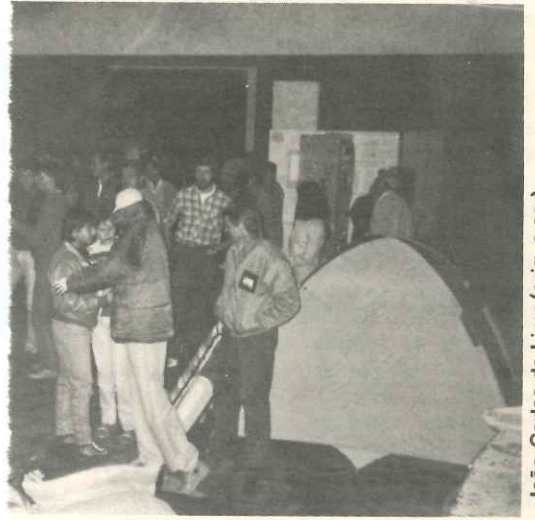
# MTANHA

mo acontece todos os anos, realizou-se na última sexta-feira Jantar da Montanha, evento social que abre oficialmente a temporada de montanhismo no Paraná.

Neste ano o jantar realizou-se nos salões do Restaurante Ascensão, nas dependências do Coritiba Futebol Clube, no bairro da Glória, com a presença de mais de 250 pessoas, que saborearam o excelente espeto corrido servido no local. Além do jantar propriamente dito, os que lá compareceram, puderam ver os últimos lançamentos de materiais de montanhismo: alpinismo e camping, especialmente barracas, sacos de dormir e roupas especiais para baixa temperatura, através de stands montados por lojas da Capital, que se dedicam a esta atividade.

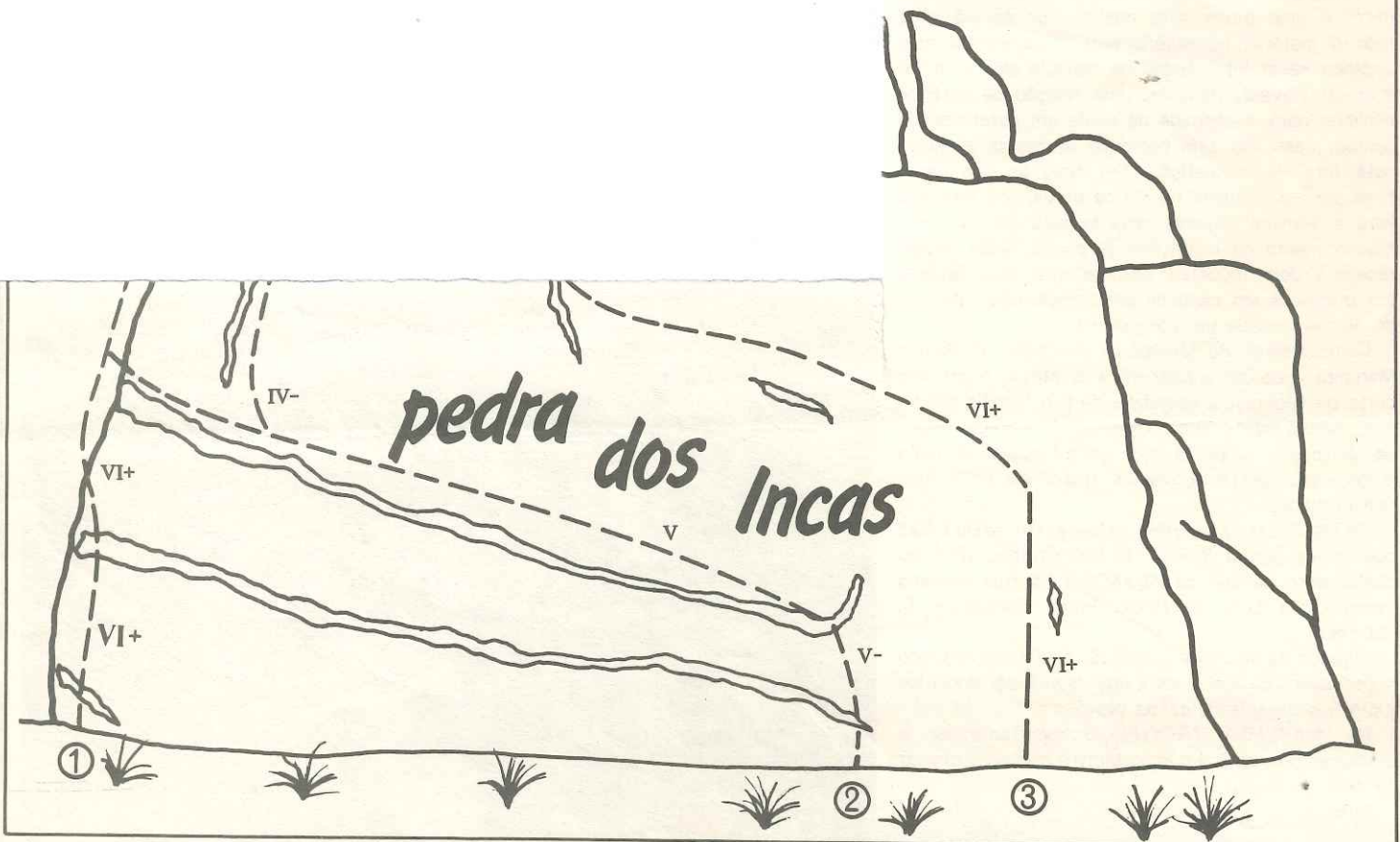
O Clube Paranaense de Montanhismo, apresentou alguns filmes em vídeo e cassete, através de um televisor estrategicamente colocado, permitindo que os participantes simultaneamente vissem e assistissem lances de escaladas técnicas.

O C.P.M. montou ainda um stand de fotografias e materiais de alpinismo e montanhismo, além de um outro, com todas as publicações da coluna "Da Montanha", publicada todos os meses, pela Gazeta do Povo, há mais de três anos ininterruptamente.



João Carlos de Lima (orig. a cor)

## ANGAVA)



A "Pedra dos Incas" está localizada um pouco abaixo do triângulo de ferro existente no cume do Anhangava. Tem aproximadamente 7 metros de altura e uma inclinação de 90° graus. Nela existem três vias, muito bonitas e que valem a pena ser conferidas, cujos graus variam de IV até VI+. A

segurança deve ser feita de cima. A via mais recente foi conquistada há poucas semanas, é a de número 3 no croquis anexo, começa e termina em pequenas agarras, pondo em prova toda resistência e habilidade do montanhista, pois são lances de constante dificuldade.

# BR 101 - PROBLEMAS NO PARANÁ



A região estuarina de Paranaguá, com seus rios e mangues, tem permanecido intocada. A estrada passaria por ali.

Para quem não sabe, a BR-101 é uma estrada litorânea, ou quase, que foi projetada para ligar o Brasil de norte a sul. Mas o que o Governo do Paraná parece também não saber é que de nada adiantaria construir o trecho paranaense da BR-101 porque no que diz respeito a São Paulo ela ligaria o Paraná a nada... Mesmo que o Governo paranaense conseguisse vencer as resistências dos ambientalistas do Estado (uma das áreas a ser atravessada é o estuário de Paranaguá, tombado por ato do próprio Governo paranaense), a BR-101 chegaria à fronteira paulista, onde não há estradas, pelo menos até Cananéia. Daí para a frente, mais problemas: a Estação Ecológica da Juréia Iratins, "menina dos olhos" dos ecologistas paulistas, criada pelo governador Franco Montoro em janeiro (VISÃO, 29-1-86, "Meio ambiente: Juréia já é estação ecológica") em solenidade que contou com a presença do ex-governador José Richa, do Paraná. E os dois governos assinaram um convênio de preservação do complexo estuarino-lagunar de Cananéia-Iguape-Paranaguá.

**Fundação alerta** — Prevendo que se o Governo do Paraná abrir o trecho paranaense da BR-101 haverá pressões para que o trecho paulista também seja aberto, a Fundação SOS Mata Atlântica, recém-criada, já está de prontidão. Seu presidente, Fábio Feldman, que acaba de ser eleito deputado federal pelo PMDB, declara: "Essa região foi preservada funda-

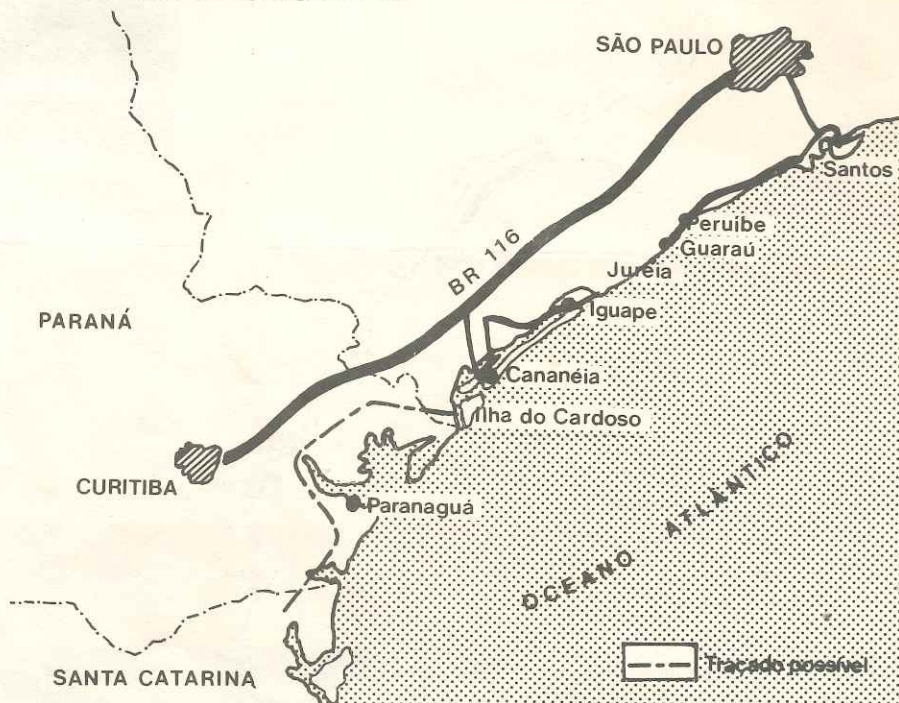
mentalmente pela dificuldade de acesso existente. Construir uma estrada será apressar a degradação". Fábio Feldman afiança que não está contra a construção do trecho paranaense apenas porque deverá gerar pressões para a abertura da estrada em São Paulo, mas porque ela atravessaria uma região de preservação permanente, o complexo estuarino-lagunar de Paranaguá. Quanto à Mata Atlântica, Fedman declara: "É muito mais do que um santuário ecológico, é um dos últimos remanescentes de floresta tropical, considerada por cientistas mais importante do que a floresta amazônica. Inclusive ela abriga os chamados bancos genéticos da natureza, que são códigos genéticos

vegetais e animais que amanhã poderão ser usados pela humanidade na produção de alimentos e medicamentos. Esse o aspecto produtivo mais importante da Mata Atlântica".

Feldman garante que a Fundação SOS Mata Atlântica não está sozinha nessa luta: tem o apoio da Superintendência para o Desenvolvimento do Litoral (Sudelpa), da Secretaria Estadual do Meio Ambiente, do Instituto Florestal e de entidades preservacionistas do Paraná. Passando das palavras à ação, Feldman dirigiu um manifesto ao Banco Mundial alertando para os problemas que a estrada causará.

A favor da estrada está a Associação de Defesa, Desenvolvimento e Integração do Vale do Ribeira (Adival), que pretende ligar a construção da BR-101 às deficiências da BR-116. Mas o Movimento Pró Duplicação da Rodovia Régis Bittencourt (BR-116) acha que uma coisa não tem nada a ver com a outra. O movimento reúne cerca de vinte entidades do Vale e tem reclamado energicamente dos acidentes — com muitas mortes — na BR-116. Todas as entidades acham que o importante é duplicar a BR-116, que além do mais passa bem próximo do litoral. Eles não vêem necessidade da abertura de outra estrada ligando o Estado de São Paulo ao Paraná.

TEXTO EXTRAIDO:  
REVISTA VISÃO DE 17.12.1986.  
CRÉDITOS À EDITORA VISÃO



A litorânea, em território paulista, termina em Guarau. O trecho paranaense, portanto, não é o único que falta ser construído.

# PAREDÃO CRISTAL NEGRO - CONQUISTA CONCLUÍDA

Desde 4 de abril de 1987, os montanhistas paranaenses podem contar com nova escalada no Marumbi. Trata-se da CRISTAL NEGRO, cujo trabalho de grampeação foi concluído.

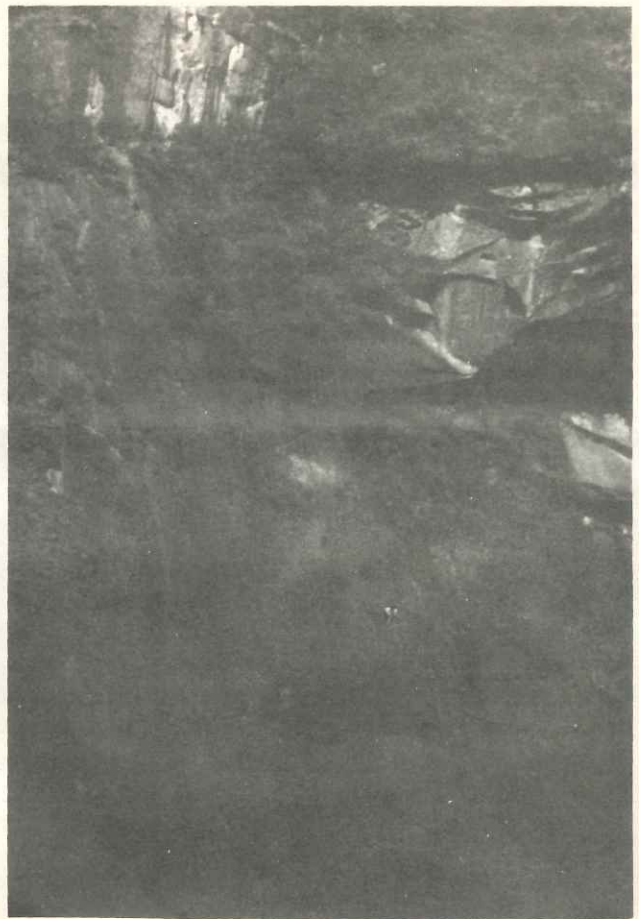
Há idéia de iniciar uma nova escalada no Paredão Preto, a direita da Via do VITA, surgiu em meados de julho de 1986, dando-se início aos trabalhos de grampeação em meados de outubro, em companhia do amigo ANDRÉ LUIZ DE LIMA (Minhoca) atualmente residindo nos Estados Unidos. Ao todo, foram feitas cinco investidas até chegar o verão, quando tornou-se impraticável qualquer ataque a parede, devido ao calor e aos vorazes mosquitos alpinos.

Em fevereiro de 1987, com temperatura mais amena, os trabalhos de grampeação foram reiniciados, desta vez acompanhados pelo Maninho, Socialista, Julio, Dalinhp, Nativo, Pedro e inúmeros outros colegas que ajudaram de outras formas, tal como limpando a parede, trazendo material, batendo grampos, conquistando novos lances. Em momento algum, faltou gente disposta a escalar, e isto foi ótimo.

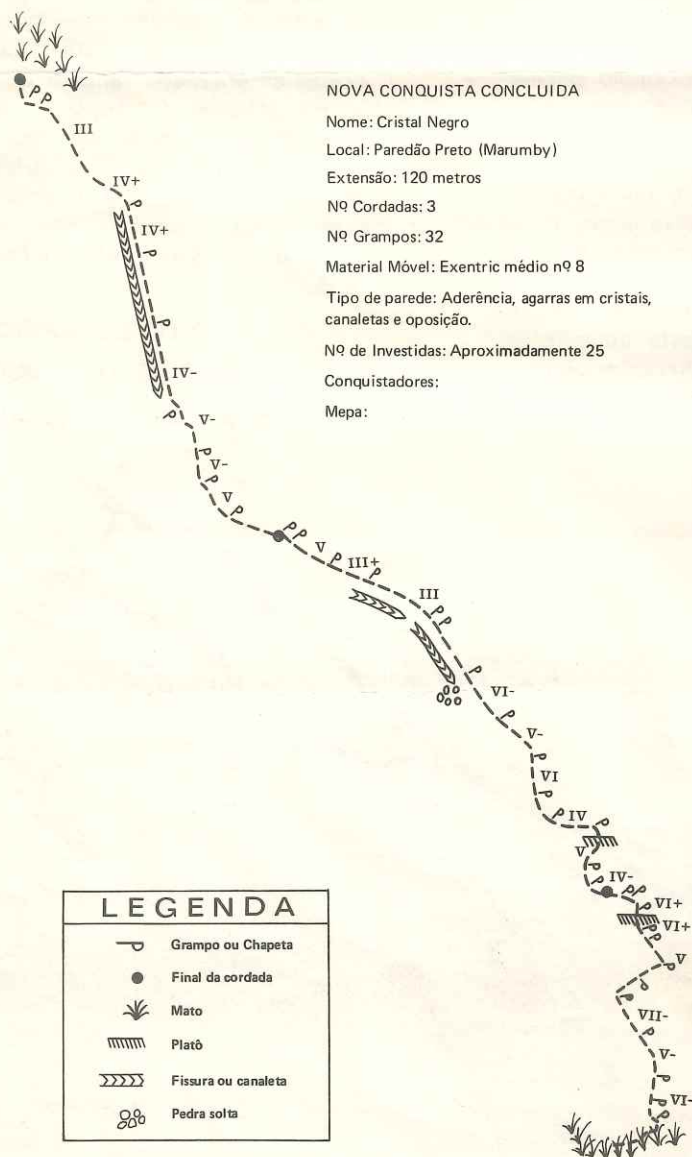
A escalada com cerca de 120 metros, (Três cordadas) está totalmente protegida por grampos e chapetas. A via segue por um meio de cristais, que em função da cor, sugeriam o nome a escalada. Na primeira cordada, as passagens são bem delidadas, com lances em micro agarras, com graus que podem variar de 5° até 7° grau. A passagem mais difícil, é uma proteção em aderência onde os pés e as mãos ficam completamente chapados na rocha. As cordadas seguintes são mais tranquilas de vencer, com lances em agarras médias, canaletas, e uma fissura em oposição no final. O grau aí varia de 3° até 5° grau. Nenhum material móvel precisa ser usado necessariamente, apenas recomenda-se o uso de duas cordas, para não acontecerem imprevistos e complicações, durante o rappel.

Está assim aberta oficialmente mais uma via, muito segura, tranquila e de rara beleza, conquistada graças a união da rapaziada. Maiores informações sobre esta nova via poderão ser obtidas através do Departamento Técnico do Clube Paranaense de Montanhismo.

José Luiz Hartmann (Xiquinho)



Osadczuk (orig. a cor)



Paraquedista (orig. a cor)



Julio C. N. da Luz (orig. a cor)

# PROGRAMAÇÕES E ATIVIDADES DO CPM PARA O BIMESTRE MAIO E JUNHO DE 1987

## MAIO:

**15 de maio:**

Jantar da Montanha, evento social que abre oficialmente a temporada de montanhismo no Paraná, com a participação de clubes de montanhismo e entidades esportivas e ecológicas. Este ano o Jantar da Montanha será realizado no Restaurante do Coritiba Foot Ball Club, no alto da Glória. A coordenação do evento estará a cargo do Dr. Paulo Henrique Schmidlim (Vitamina).



Curso de escalada técnica

**12 à 17 de maio:**

Início do curso básico de escalada técnica para os associados do C.P.M. A Coordenação do curso está a cargo do Departamento Técnico do C.P.M. que fornecerá certificado a todos os participantes que concluírem o curso com aproveitamento.

**19 de maio:**

Palestra sobre montanhismo e alpinismo para os alunos do Centro Federal de Educação Tecnológica (CEFET) sobre a coordenação do Departamento Técnico do C.P.M. A palestra será às 19:00 horas no anfiteatro do CEFET.

**23/24 de maio:**

Atividade técnica com grupo escoteiro no Anhangáva, em Quatro Barras. O evento é aberto também aos sócios do C.P.M. Coordenação do Departamento Técnico do C.P.M.



A igreja mais velha do Paraná

**23/24 de maio: "Caminho dos tropeiros".**

Caminhada leve, na Serra de São Luiz do Purunã (Estrada de Curitiba X Ponta Grossa) com bivaque no local denominado Tamanduá, onde está edificada a igreja mais velha do Paraná. Complementando a atividade, haverá palestra e prática de navegação terrestre com uso de instrumentos (bússola, carta, etc...). Coordenação Departamento de Caminhada do C.P.M.

**25/26/27 de maio:**

Semana do Meio Ambiente promovido pela Surehma em Paranaguá. O Departamento de Ecologia do Clube Paranaense de Montanhismo se fará representar e desde já convida todos os sócios do C.P.M. a participarem do evento.

**31 de maio:**

Caminhada leve na Serra do Mar, através da legendária "Via Itupava" para alunos da Pontifícia Universidade Católica (PUC). O evento é aberto a todos os sócios do C.P.M.

## JUNHO:

**07 de junho:**

Gincana do lixo, no Anhangáva, para os sócios do C.P.M. Venha se divertir conosco, ajudando ao mesmo tempo nossa sofrida natureza. Coordenação do Dept. de Caminhada e Técnico.



Caminhada ao Pico Paraná

**13/14 de junho:**

Caminhada semi-pesada ao Pico Paraná, com palestra sobre noções de abertura de picada e trilhas na mata. Coordenação do Departamento de Caminhada do C.P.M.

**14/junho:**

10 duplas em 10 escaladas: Marumby, Fendas 1, 2 e 4 e principal Enferrujado, Via Vita, La Lav, Cristal Negro, Morcego, Fiss. Arame.

**20/21 de junho:**

Cristal Negro, Marumby, Escalada Técnica promovida pelo Depto. Técnico: Inscrições antecipadas.

**27/28 de junho:**

Gincana da amizade no Marumbi, atividade de confraternização entre os sócios do C.P.M. com muitas brincadeiras e diversões.

## JULHO:

Para o mês de julho o Clube Paranaense de Montanhismo estará se mobilizando integralmente para a realização do MARUMBY TROPHY, que acontecerá nos dias 25 e 26 de julho de 1987 (Sábado e Domingo) na região do Marumbi. A atividade é uma promoção do Clube Paranaense de Montanhismo, com apoio da ACAMPAR - CAMPING SHOPPING, e sob a coordenação do Paulo Cesar de Azevedo Souza.



**VARAPE EQUIPAMENTOS  
PARA ALPINISMO  
CALÇADOS ESPECIAIS PARA  
ESCALADA EM ROCHA  
CADEIRINHAS-MANHONES  
MOCHILAS DE ATAQUE  
SACOS DE MAGNÉSIO**

RUA MAJ. HEITOR GUIMARÃES, 1401  
FONE: (041) 232-6065 - CEP 80.000  
CURITIBA - PARANÁ  
RIO DE JANEIRO: (021) 571-8729

# EVITE ACIDENTES, ESCALE DE CAPACETE

## NOTAS E NOTÍCIAS

Nossa colega Rossana de Almeida Reis (ex-tesoureira e ex-integrante do Dept. de Ecologia do Clube) se mandou definitivamente para os "states" tal qual o André (Minhoca). Sem dúvida o Clube Paranaense de Montanhismo perdeu uma grande aliada na luta em prol da ecologia e preservação ambiental.

(JOÃO CARLOS DE LIMA)

O descarrilhamento de 3 vagões carregados de óleo combustível bruto que ia ser levado a Refinaria de Araucária, no último dia 05 de maio de 1987, provocou a apreensão da classe montanhística paranaense que temia por um desastre ecológico, caso o óleo derramado chega-se a atingir as águas do límpido e cristalino Taquaral. Felizmente a presença de espírito de alguns funcionários da RFF/SA impediu que isto acontecesse, pois logo após o acidente cavaram valetas em volta dos vagões tombados, que conteve todo o óleo derramado, impedindo que o mesmo escorresse para outros locais. A natureza sensibilizada, agradece estes heróis anônimos.

(JOÃO CARLOS DE LIMA)

Não foi necessário esperar a manifestação da justiça divina (Já que da terrestre, nada se pode esperar, quando se trata de menores infratores) para que o famigerado delinquente juvenil ITAMAR BORDIGNON pagasse por seus diversos crimes, entre eles o assassinato de nosso ex-presidente CELSO ROBERTO KAVA. No dia 16 de maio último, o pequeno marginal, foi encontrado com a "boca cheia de formiga" como se diz na gíria policial, após ter sido sequestrado por sete homens fortemente armados e mascarados, da cadeia pública de Dois Vizinhos-Paraná. É uma pena que num país como o nosso, ainda ocorram este tipo de "justiça pelas próprias mãos", graças a uma legislação, que admite menores de 18 anos, permanecerem impunes e livres, não importando o delito que tenham cometido. Já é hora de nossos legisladores, num ano que se debate a constituinte entenderem que um jovem de 16 ou 17 anos é tão responsável e tão culpado por delitos que venha a cometer, como qualquer outro mortal e baixar a responsabilidade criminal para no mínimo 16 anos.

(JOÃO CARLOS DE LIMA)

A partir do dia 1º de junho de 1987 haverá majoração das mensalidades do Clube Paranaense de Montanhismo, em virtude das taxas de inflação registrada nos últimos dois meses (Abril-maio). O reajuste será de 42% (A inflação acumulada no bimestre) e a prestação que hoje é de Cz\$ 35,00 passará a Cz\$ 50,00 cruzados. A jóia, ou taxa de ingresso que é de Cz\$ 180,00 atualmente, passará a ser de Cz\$ 260,00. Que nos desculpem os associados, mas estes aumentos são contingências da desastrosa política econômica, que o país vem passando. Nossa intenção é administrar um grande Clube e não uma grande dívida.

(JOÃO CARLOS DE LIMA-TESOUREIRO)

Entre os dias 28 de fevereiro e 3 de março deste ano, o sócio do C.P.M. Marcos Iwamura (Hop Sing) com seu colega Rafael Martinez Curial (Morruga) realizaram uma grande investida ao Ciririca (1.781 metros) na Serra dos Órgãos - Paraná. Após exaustivas tentativas frustradas, da qual participaram também os jovens montanhistas WALTER ANTÔNIO KAPP, (LINGUINHA), DENIS RENAUX (Banha) Cassio de Freitas. A rota escolhida pelos jovens foi a mesma usada pelos conquistadores há mais de 30 anos (1949).

(JOÃO CARLOS DE LIMA)

## DESTAQUES DO MÊS

**Aniversariantes do Clube Paranaense de Montanhismo nos meses de:**

**ABRIL:**

- 06 - José Carlos Ferreira.
- 07 - Antônio Carlos Schmal Moreira (Maninho)
- 08 - Celso Roberto Kava (Kavinha)
- 10 - Luiz Antônio Inamura
- 16 - Lothário Hertz Seltz Junior (Kikko)
- 18 - Luiz Carlos Macedo de Carvalho (Funes)
- 20 - Paulo Elieser Saalfeld. (Maluff)
- 21 - Luiz Carlos Rodrigues de Lima (Track)
- 22 - Adelino Oberg Martins
- 23 - Wilson Shiguera Miwa
- 24 - Roberto Borges de Macedo
- 24 - Osiris Curial (Arame)
- 28 - Walter Antonio Kapp
- 29 - Romerson José Fraiz Faco

**MAIO:**

- 05 - Danilo Gomes Alvarez
- 06 - Ricardo Odzaduck
- 10 - Domingos Gomes Alvarez (Dominguinhos)
- 11 - Yuri Claudionor da Luz
- 11 - Marcelo Bitencourt Mokbanad (Danoninho)
- 12 - Paulo de Oliveira Cavalcanti
- 14 - Sergio Luiz de Carvalho
- 25 - Rubens Penna Wageck
- 25 - Euclies Klock Kunior
- 31 - Elisabeth Schdeler

**JUNHO:**

- 01 - Huachtmoc Maximiliano Sandino da Gama
- 03 - Fabio Cecci Szesesniak (Segundas)
- 06 - Leila Mohamad Kadri
- 06 - Marcus Moura Werneck
- 08 - Aniversário de fundação do C.P.M. (08/06/1978)
- 09 - Marcos Iwamura (Hopsing)
- 12 - Iriwan Gustavo Burda
- 15 - Vinicius Martins
- 17 - Dr. Dálio Zippin Filho
- 19 - Claudio José Beltrão
- 20 - Antonio Claudio Nardelli
- 20 - Gisele Cristina Sessegolo
- 24 - Julio Cesar Nogueira da Luz
- 25 - Eduardo Maia Bório
- 28 - Guilherme Zippin
- 28 - Dione Almeida Correia

**AOS ANIVERSARIANTES, OS NOSSOS PARABÉNS.**

A Diretoria do Clube Paranaense de Montanhismo tem a grata satisfação de apresentar aos novos associados do C.P.M. que ingressaram no quadro de associados no bimestre março/abril do corrente. Aos novos amigos, nossas calorosas boas vindas na família cepemista.

- 18.03.87 - NADIMIR LUIZ DAL PRÁ
- 12.03.87 - FAUSTO BELÉM
- 25.03.87 - PLÍNIO NOBUO SASAYA
- 01.04.87 - MARCOS JULIANO ALVES BEZERRA
- 06.05.87 - FRANKLIM NOBRE MAGALHÃES
- 06.05.87 - RICARDO STOFELLA



Ciririca 1.781m. conquistado há mais de 30 anos  
foto: Osadczuk(orig. a cor)

**A ESCALADA** - Boletim interno bimestral de Informação do Clube Paranaense de Montanhismo, de distribuição gratuita.  
Direção, Redação e Coordenação: João Carlos de Lima.

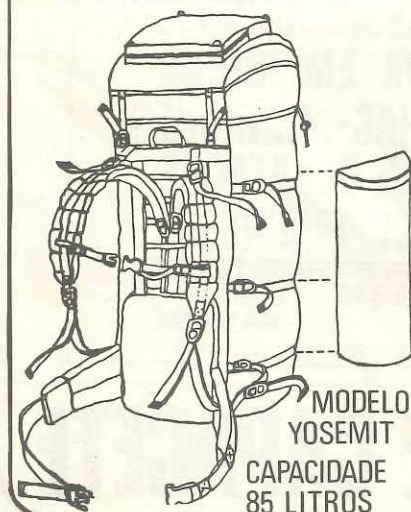
Arte: Nelson Schneck e Ricardo Osadczuk  
Composição: Ismael Monteiro  
Colaboradores: Antonio Carlos Schmal Moreira, Erwin Groger, Julio Cesar Nogueira da Luz, Ronaldo Franzen Junior, Paulo Cesar de Azevedo Souza, Denis Renaux.  
Impressão: Editora Posigraf Ltda.  
Endereço para correspondência: Av. Luiz Xavier, nº 68, 6º andar.

Conjunto 605, telefone (041-223-9271)  
Caixa Postal 8537 - Curitiba - Paraná  
Tiragem desta edição: 2.000 mil exemplares  
Patrocinadores: Mont Blanc Equipamentos e Varape Equipamentos Para Alpinismo.

**DIRETORIA DO CLUBE PARANAENSE DE MONTANHISMO**

Sede Social - Rua dez. Westphalen, nº 15, 16º andar  
Curitiba - Paraná - CEP 80.000  
CGC/MF nº 79.747.432/0001-00  
Presidente: Antônio Carlos Schmal Moreira  
Vice-Presidente: Julio Cesar Nogueira da Luz

Secretário-Geral: João Carlos de Lima  
Tesoureiro interino: João Carlos de Lima  
Diretor de Excursionismo: Nelson Pudles  
Diretor Técnico: Ronaldo Franzen Junior (Nativo)  
Departamento de Ecologia: Lidiane Stoltz, Rossana de Almeida Reis, Jane Maria de Castro, Gisele Sessegolo  
Relações Públicas: Amilton Magno Hoffmann da Rocha



MODELO  
YOSEMITE  
CAPACIDADE  
85 LITROS

**modelos exclusivos de mochilas e roupas especiais para esportes na natureza**

Rua 24 de Maio, 463  
Fone: (041) 222-9508  
Caixa Postal, 8534  
CEP 80.230  
CURITIBA - PARANÁ

