



Fundado em 8 de Junho de 1978

ESCALADA

CLUBE PARANAENSE DE MONTANHISMO - Associação Civil de Utilidade Pública Lei Estadual 7.895 de 06.08.84

SEDE SOCIAL: RUA DEZ. ESTPHALEN, 15 - 16º ANDAR - CEP 80.000 - CURITIBA - PARANÁ

CGCMF Nº 79.747.432/0001-00 - REUNIÃO SOCIAL: QUARTAS-FEIRAS A PARTIR DAS 20:00h

BOLETIM INFORMATIVO BIMESTRAL Nº 13 - JUNHO-JULHO/87

EDITORIAL

Prezados Associados:

É com renovado prazer que torno a me comunicar com vocês, através deste boletim informativo. Ao mesmo tempo que ressalto os protestos de elevada estima e consideração aos Órgãos Estaduais, Clubes de montanhismo e entidades preservacionistas que temos contato em nosso Estado e no Brasil.

Cabe ressaltar e parabenizar os Diretores dos Departamentos pela sua incansável dedicação quando do planejamento, organização e elaboração dos eventos e projetos por nós realizados. Quando assumimos a Presidência do Clube tínhamos como objetivo principal a união dos associados em torno das montanhas, dando condições de praticarem o montanhismo técnico, as caminhadas com uma consciência maior de nosso dever para com as questões ligadas ao meio ambiente. Posso afirmar que conseguimos muitas vitórias neste sentido, unimos associados, realizamos conquistas e educamos as pessoas dando nossa parcela de contribuição para formar uma nova consciência ecológica.

Como destaques da temporada em vigor, tivemos no decorrer de Julho a união de uma equipe de escaladores técnicos com o objetivo de conquistar a Parede Norte do Ibitirati, que foi concluída e culminou com a maior conquista de parede do Brasil. Em relação a essa conquista saliento o espírito de Equipe e de humildade de nossos escaladores técnicos, sendo que sem esse espírito seria impossível a realização do evento no curto espaço de tempo que foi realizado.

Tivemos ainda o Marumbi Trophy-87, uma prova de resistência física e psicológica. Cabe salientar o espírito de luta de cada participante, aproveitando para levar nossos sinceros agradecimentos e parabenizar o Paulo Cesar de Azevedo e Souza e sua equipe pelo excelente trabalho realizado na organização e planejamento da Prova que transcorreu em um clima festivo e de companheirismo apesar de ser uma competição.

Reafirmamos com o ITCF, RFFS/A e outras entidades preservacionistas a continuidade do Projeto de preservação e orientação dos usuários do trem Gralha Azul, projeto este que já vem sendo desenvolvido pelo Depto. de Ecologia do CPM juntamente com o ITCF e colaboração da RFFS/A desde o início de 1986. Sendo que dado a necessidade de uma maior preservação do referido trem de passageiros a RFFS/A através do seu Depto. de Comunicação Social, resolveu agilizar e dar maior subsídios para a realização do trabalho, e contamos com a colaboração de nossos companheiros do Movimento Anárquico Ecológico, Movimento de Ação Ecológica, Matter Natura entre outras. A esse novos colaboradores nossos parabéns e consideração, pois somente unidos poderemos obter sucessos nas questões ambientais.

Dessa forma externo a todos os que tem colaborado de maneira direta ou indireta meu sinceros agradecimentos e votos de amizade duradoura, e reitero a todos que somente com humildade, dedicação e muito esforço conjunto faremos do CPM uma grande família dedicada à prática do montanhismo e proteção do nosso bem maior a "MÃE NATUREZA".

Saudações Montanhísticas

Antonio Carlos S. Moreira
Presidente

MARUMBI TROPHY 87

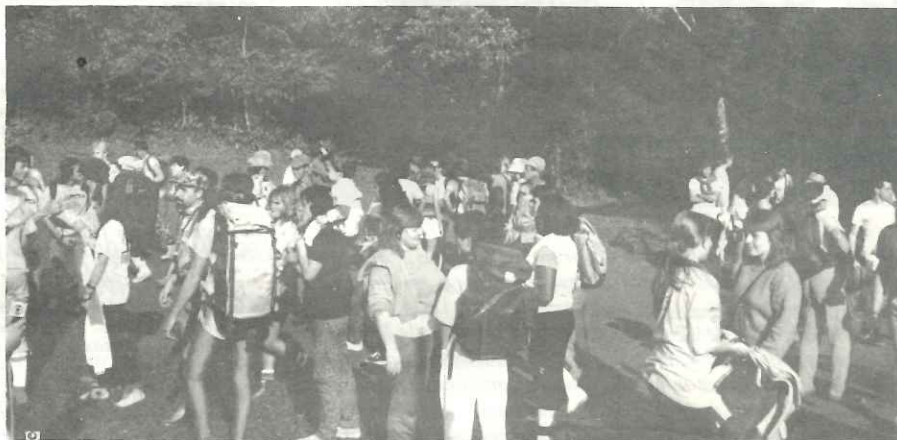


Foto João Carlos Lima

MARUMBI TROPHY - LARGADA - 87

Mais uma vez esta grande aventura, que se repete todos os anos, provou a ilimitada capacidade dos montanhistas. Estão de parabéns os sócios do CPM, fiscais, participantes de outros estados, cronometristas e todos aqueles que de uma forma ou outra cooperaram para o sucesso da Prova Marumbi Trophy 87. A empolgação da largada, o movimento do pessoal, os últimos preparos, gritos aqui e costumeiras reclamações até a hora da largada. A euforia tomou conta de todos nos primeiros 10 minutos mas logo em seguida a tortura da subida do Facãozinho. A verticalidade da picada unida a um calor insuportável iniciou a derrubada de grandes guerreiros. Quando as equipes chegaram ao descampado do Facãozinho, muitas das equipes participantes, já haviam se desfeito pois a todo instante cruzávamos com muita gente estirada pelo chão e foi neste ponto que o incrível Sr. Antonio Palmeiro cruzou por todos nós e foi embora como se ainda fosse um jovem, mais atirado que muitos de menos idade.

Passada esta primeira etapa, considerada por muitos a mais difícil de todo o Trophy, porém a vigésima parte de todo o percurso, as grandes estrelas tomavam a cabeça da prova, a dedicação, o treinamento e uma dose elevada de sadismo levaram a dupla de nº 72 (3ª bateria) a tomar frente a esta luta entre gigantes. A dupla composta por João Alberto Sartori e Dante Luiz Rolff foi a campeã completando o percurso em 8:06 hs., um ótimo tempo e um desempenho fantástico.

O nível técnico da competição este ano foi muito bom e superou as expectativas, mais de 50 equipes completaram a prova, tivemos um único caso de fratura de braço e nada mais sério.

Para o próximo ano teremos mais Marumbi Trophy em sua versão 88 com patrocínio exclusivo da MONT BLANC - Equipamentos p/Camping Montanhismo e Alpinismo e segue af o endereço e telefone Rua: 24 de maio, 463 F. (041) 222-9508 CEP 80230 Curitiba (PR). Porém, teremos uma novidade, na semana que antecipa o Marumbi Trophy de 16 a 22 de julho teremos no Anhangava um grande Festival de Escalada Técnica, uma atividade não competitiva e que tem por objetivos a troca de conhecimentos entre os montanhistas de todo o Brasil e uma confraternização entre os participantes do Marumbi Trophy 88, que se realizará nos dias 23 e 24 de julho de 1988. Agora está suprida a lacuna de montanhismo técnico que faltava em um grande encontro nacional.

Você está de parabéns por ter participado da MAIOR PROVA DO MONTANHISMO BRASILEIRO, esperamos você para o próximo ano, porém, prepare-se pois será dose dupla, este ano só foi treino para a conquista do dorso da Serra do Marumbi quando cruzaremos mais de 30 cumes.

Sugestões ou críticas serão bem recebidas no endereço do nosso patrocinador, acreditamos no montanhismo como um ideal sem fronteiras ideológicas de qualquer espécie, participe conosco da organização desta prova.

"QUE A PAZ DAS MONTANHAS ESTEJA CONTIGO"

Paulo Cesar (Máfia)

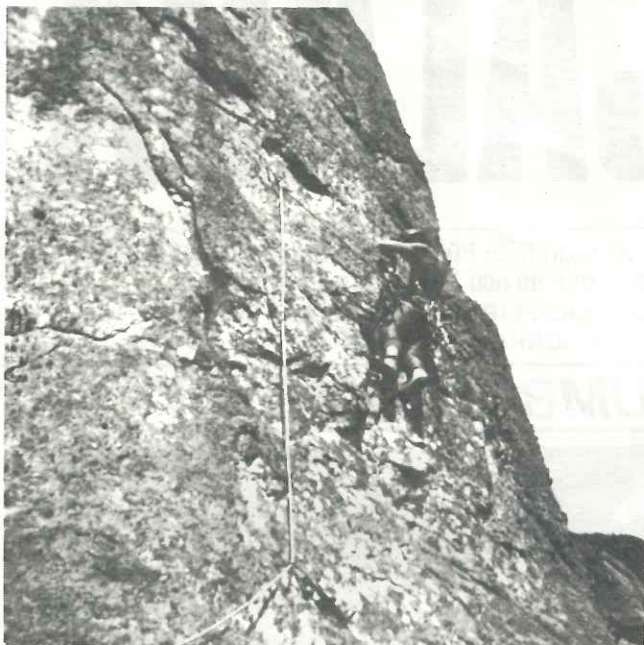


Foto João Carlos Lima

PESSOAL DA TV - PARANAENSE CANAL 12 - DANDO UMA FORÇA

MORCEGO:

FINAL DE CONQUISTA

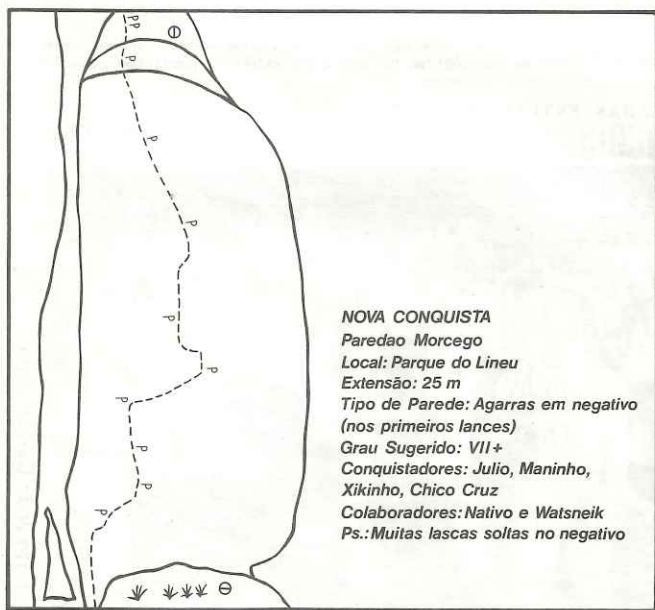


Aconteceu no último dia 31.05.87, após 07 investidas e quase 03 anos após a fixação do primeiro grampo a conquista da parede MORCEGO, a qual obteve este nome em função da sua história.

Tudo começou em meados do mês de agosto de 1984, meu companheiro CHICO (Francisco Cruz Neto), havia sido abatido pelo cupido após ter conhecido nossa companheira Cristina Hartman atualmente sra. CHICA. Por uma desventura do destino a moça como acadêmica de Biologia da UFPR estava em pesquisa de campo fazendo coletas de MORCEGOS no Marumby, meu companheiro na sua pobre ingenuidade solícita resolveu ajudar a futura Bióloga e partiu a cata de todos os morcegos do Marumby. Naquele tempo escalávamos sempre juntos foi aí que resolvemos iniciar a conquista daquela pequena parede ao lado da fissura do arame, no Abrolhos, antes mesmo de começarmos a conquista já tínhamos o nome da escalada MORCEGO, bem oportuno pois aquela escaladinha além do seu alto grau para os tempos atuais em nosso Estado nos trás a tona toda esta história e prova que sempre existirá AMOR CEGO.

A conquista foi paralisada por mais de dois anos, pois na época estávamos em dúvida sobre os lances negativos e preferimos esperar que a nossa técnica evoluísse até que pudéssemos passar por todos os lances em natural. Valeu, neste ano contamos com o apoio do CHIQUINHO, MANINHO, WHATSNEIK e Nativo além do apoio geral da moçada. A rota conta com 11 grampos (dois fixos para rappel), 20 metros de esticção e graduação ainda não estipulada (a princípio um 7° SUP no geral). Durante a conquista foi notório que a rota exige muito braço e um bom preparo técnico, pois todos os conquistadores caíram durante alguma investida. Maiores informações poderão ser obtidas junto ao Departamento Técnico do CPM.

Julio Cesar N. da Luz



NOVA CONQUISTA
Paredão Morcego
Local: Parque do Lineu
Extensão: 25 m
Tipo de Parede: Agarras em negativo (nos primeiros lances)
Grau Sugerido: VII+
Conquistadores: Julio, Maninho, Xikinho, Chico Cruz
Colaboradores: Nativo e Watsneik
Ps.: Muitas lascas soltas no negativo

EM DIA COM A TÉCNICA

DO YOSEMIT AO BRAZIL...

Recado para a moçada do nosso amigo André Luiz de Lima o qual está nos Estados Unidos desde NOV/86, atualmente em plena temporada num dos maiores parques do mundo em termos de Alpinismo de Rocha, YOSEMIT PARK, nosso companheiro e amigo manda Calorosos Abraços e diz que está com muitas saudades da galera, um dia ele volta trazendo na bagagem, além das saudades, muita técnica para evolução do esporte em nosso país, entretanto convém tratarmos de arrumar uma escola de português para ele aprender a escrever novamente BRASIL!!!

POUCA VERGONHA ou NECESSIDADE???

Foram os atos desleais praticados por alguns participantes do MARUMBY TROPHI deste ano, ocorreram mais de três furtos de cantis das mochilas de alguns participantes que deixavam suas mochilas nos cruzos para apanharem na volta, sedentos, continuaram com sede, pois o precioso líquido havia sido furtado. Aos gaiatos sedentos pela incompetência e inconseqüência solicitamos que no próximo TROPHI levem a menos um cantil para água, nem que sejam os mesmos roubados neste ano.

TRABALHO + DEDICAÇÃO = MARUMBY TROPHI...

O qual foi um sucesso este ano, como foi nos anteriores, graças ao empenho e dedicação do nosso companheiro PAULO CESAR DE AZEVEDO (o MÁFIA), com sérios riscos de ser indicado para presidente CPM em 1988, parabéns ao negro.

ESPERAMOS QUE DÊ CERTO...

O lançamento da varappe, do nosso companheiro Nativo, o perfect, sobre o qual teremos o privilégio de testar na rocha paranaense. A princípio, sobre o conforto e precisão podemos afirmar que ele está melhor que o modelo tradicional... Chegue lá garoto!!!

OLHAR PARA BAIXO DÁ NOÇÃO DO FUTURO...

De todo o alpinismo paranaense, logo logo estaremos numa fase de transição de gerações. Podemos citar um nome de cada Geração dos atuais alpinistas paranaenses em franca pratica alpina: 1) PROFESSOR ERWIN - 2) HENRIQUE SCHIMIDLIN (VITAMINA) - 3) PAULO CESAR DE AZEVEDO (MÁFIO) - 4) BITO - 5) IVAN O. VERISSIMO - 6) DOMINGUINHOS - 7) COUZI CRUZ NETO (FILHO DO CHICO). Ressaltando-se que esta ordem cronológica é hipotética pois existem muitos outros elementos que não estão inclusos aqui, mas a realidade é que dentro em breve haverá uma grande escalada onde participarão todas as gerações passadas, presente e futuras!!!

É MENTIRA...

Toda aquela história de AIDS do Dino, o coitado já está sendo até discriminado, pois todo mundo pensa que ter o Dino na cordada é sinônimo de risco da AIDS. A verdade deve ser dita, até o momento não saiu o resultado do exame...

UNIÃO, ELO DA CORRENTE QUE NOS UNE...

Provado e comprovado na conquista do IBITIRATI, a maior escalada técnica do Brasil conquistada pela maior equipe já reunida para tal evento, no contexto nacional. PARABENS A TODOS OS PARTICIPANTES.

Julio Cesar Nogueira da Luz

MAIS GENTE NA PEDRA...

Apesar do mau tempo e de ter sido transferido em algumas ocasiões, encerrou-se no último dia 24 de maio o CURSO BÁSICO DE ESCALADA TÉCNICA 5/87. Concluíram o curso os seguintes futuros "trepadores": André Boowsky, Nadré Eduardo Biscaia de Lacerda, Marco Aurélio Galicioli, Sebastião Peres, Marcos Juliano Alves Bezerra, Plínio Nobuo Sasayae Nabil Kadri (Chernabyll). Meus parabéns e esperamos vê-los com frequência em nosso Clube, contando suas façanhas e proezas das escaladas dos fins de semana.

YOSEMITE CLIMBING...

É a nossa mais nova aquisição. Um filme de video cassete com duração de 60 minutos, mostrando todas as belezas e as escaladas do Yosemite National Park. O filme não foi barato e por esta razão quem quiser vê-lo pagará uma taxa de Cz\$ 250,00. Pergunte a quem já viu vale a pena. Evidentemente as projeções na sede do Clube serão sempre gratuitas. Contamos com a compreensão de vocês.

NOVIDADES DA GALERA...

Chegou a Curitiba no último dia 22 de julho Zuko, Marcelo, Fajardo, Mônica e Marcelo. Este último também conhecido por Marcelinho trouxe novidades do nosso amigo André (Minhoca) que está nos States. Segundo o Marcelinho nosso amigo anda fazendo 9° grau (5.11d). Vamos treinar moçada, para quando Minhoca voltar (Provavelmente no fim do ano) ter alguém que possa acompanhá-lo.

Nativo

ANHANGAVA... NOVO LANCE

Um novo lance do bolder foi recentemente conquistado no Anhangava, foi batizado de "Uga baluga". Fica a esquerda da Triplex e a direita do bolder do urinol. O lance é bonito e difícil. Graduado pelo Chiquinho como de 8° grau e confirmado pelo Marcelinho do Rio. Vá conferir.

MATERIAL NA PRAÇA...

Já se encontra à disposição dos interessados, equipamentos de conquista como talhadeiras e grampos. Os interessados devem procurar o Chiquinho no Departamento Técnico do C.P.M.

Chiquinho

DICIONÁRIO ALPINO...

Os montanhistas certamente é a classe que mais inventa palavras novas. Abaixo algumas das últimas ouvidas por nossas montanhas:

Abrida (autor Nativo)	Inquilíbrio (Zóide)
Porrihã (Chiquinho)	Bachona (Zóide)
Diagonando (Chiquinho)	Gurgumilio (Dino)
Escapativa (Segundas)	Prástico (Zóide)
Ontorrompa (Caca)	Teor da piada (Dino)

Quem não souber o que significa pode procurar os autores epigrafados. Montanhismo também é cultura...

(ZÓIDE)

CONQUISTADA A MAIOR PAREDE DO BRASIL

Decididamente o montanhismo paranaense passa por uma de suas melhores fases, com nossos arrojados alpinistas desafiando os piores obstáculos que se possa imaginar.

Um destes desafios, tido até pouco tempo como impraticável, era vencer as paredes íngremes do Ibitirati, na Serra dos Órgãos (Pico Paraná) que com uma inclinação beirando os 90° graus ergue-se há uma altitude de 1.940 metros.

No mês de julho último, aproveitando as férias escolares, perto de trinta alpinistas do Clube Paranaense de Montanhismo mobilizaram-se e decidiram acabar com o tabú do Ibitirati, resolvendo atacar a parede com o firme propósito de conquistá-la. Os primeiros ataques a paredes ocorreram no início do mês de julho, com diversas equipes revezando-se em sucessivos bivaques, em plena parede. Descia uma equipe, subia outra imediatamente, para dar solução de continuidade a escalada.

Finalmente o dia 18 de julho de 1987, às 16:10 horas, os alpinistas viram seu trabalho de equipe recompensado, com a chegada ao cume de quatro dos alpinistas, de uma das equipes, que tiveram o privilégio de serem as primeiras pessoas a escalar a maior parede do Brasil.

Para concluir esta proeza, os alpinistas colocaram na parede 50 grampos fixos além de mais outro tanto de material móvel, tais como grampos de fenda, friends, nutis que permitiram uma ascensão com relativa segurança.

Para se ter uma idéia da grandiosidade da parede, são necessários 26 cordadas de mais ou menos 10 metros, para atingir o cume.

Com esta conquista o Paraná detém agora a maior parede escalável do Brasil, com 1.050 metros de altura. A 2ª maior parede escalável do país passa a ser a do Pico Maior de Friburgo no Rio com aproximadamente 800 metros.

Para não cometermos nenhuma injustiça, deixamos de relacionar o nome dos montanhistas que participaram desta conquista, posteriormente quando tivermos dados mais precisos, de todos os participantes, inclusive daqueles que ajudaram a abrir as picadas e trilhas e deram apoio logístico a empreitada é que divulgaremos nomes, mesmo assim, antecipamos nossos parabéns aos alpinistas responsável por esta conquista magnífica, que enobrece e engrandece o montanhismo paranaense.

(JOÃO CARLOS DE LIMA - C.P.M.)



PAREDE DO IBITIRATI

A maior escalada técnica do Brasil vista do 1º acampamento na base da Montanha - Antonina - Paraná

Fotografia Dálio Zippin Filho

BARRACA ECOLÓGICA



Jovens do CPM revezaram-se durante a semana inteira, para atender a Barraca ecológica montada na Praça Osório.

O Clube Paranaense de Montanhismo participou ativamente das comemorações da Semana do Meio Ambiente, no início deste mês.

Entre as diversas atividades de cunho ecológico, o Clube montou um concorrido estande na Praça Osório, em barraca cedida pelo Exército, a pedido do ITCF, onde foram colocadas em exposição fotografias e materiais de alpinismo, além de projeção de slides, distribuição de panfletos educativos e do boletim informativo do CPM.

Vários jovens integrantes do Clube Paranaense de Montanhismo revezaram-se durante toda a Semana do Meio Ambiente, para atender o enorme fluxo de pessoas que procuraram a barraca, diariamente, para informar-se sobre os pontos notórios de nossa serra e de como ingressar e iniciar-se nas emoções do alpinismo-montanhismo.

Além da barraca ecológica, o Clube Paranaense de Montanhismo promoveu a II Gincana do Lixo, no Morro do Anhangava, em Quatro Barras, com distribuição de muitos prêmios aos participantes, cedidos por empresas da Capital, como a Acampar, Mont Blanc, Kayak, Lojas Ika e Alisson's Lançamentos.

O CPM pretendia, ainda, mostrar aos interessados, a prática de técnicas de subida e descida (rappel e aplicação de prussik), em cordas instaladas em árvores próximas à barraca armada na Praça Osório. Porém, com a grande movimentação de pessoas no local não foi possível levar a efeito a apresentação de práticas de alpinismo, pois podia colocar em risco, mesmo que muito remoto, os transeuntes.

Ainda dentro da Semana do Meio Ambiente, o Clube Paranaense de Montanhismo organizou e coordenou diversos passeios à Serra do Mar, com grupos escoteiros e colégios de Curitiba, em atividade essencialmente didática-ambiental.

(João Carlos de Lima-CPM).



**VARAPE EQUIPAMENTOS
PARA ALPINISMO
CALÇADOS ESPECIAIS PARA
ESCALADA EM ROCHA
CADEIRINHAS - MANHONES
MOCHILAS DE ATAQUE
SACOS DE MAGNÉSIO**

RUA MAJ. HEITOR GUIMARÃES, 1401
FONE: (041) 232-8065 - CEP 80.000
CURITIBA - PARANÁ
RIO DE JANEIRO: (021) 571-8729

RECONQUISTA DO AGUDO DO COTIA

O mês de julho de 1987 ficará sempre marcado para os montanhistas, como o ano das grandes conquistas técnicas. Porém nem só de escaladas técnicas vive nosso montanhismo. A dupla de montanhistas TIARAJU MESQUITA FIALHO e FRANCISCO CRUZ NETO resolveram visitar o quase inexpugnável Agudo da Cotia, onde há muitos anos ninguém punha os pés. Eis o relato da caminhada, feita pelos próprios excursionistas: "No dia 4 de julho (sábado) após três dias de caminhada e aventuras que totalizaram 29 horas de marcha atingimos o Agudo da Cotia, onde há vários anos ninguém subia. Pelo caminho passamos por outros cinco cumes: Camapuã (1.620) Tucum (1.680) Pico do Luar (1.600) Sirizinho (1280) e Ciririca (1700).

"Raras foram as vezes que o Agudo da Cotia hospedou viajantes nos seus campos forrados de caratuvas. Após armarmos nosso acampamento ficamos apreciando uma noite bela estrelada. Durante a madrugada e pelo amanhecer fazia muito frio... Tiramos algumas fotos, e as 8:00 horas deixamos o Agudo. As fitas plásticas colocadas na véspera, nas bordas dos matos, permitiram que encontrássemos rapidamente os locais onde havíamos passado. As 12:20 horas alcançamos o Cume do Ciririca. O Agudos vai ficando cada vez mais pequeno e distante, mas sempre incrivelmente belo, com aquela aresta triangular, que tanto lhe caracteriza. Um último olhar e nos lançamos em direção oposta, Ciririca abaixo, rumando a velha picada do "Professor". Decidimos voltar por ela mesmo, sem saber em que estado se encontrava, o que se mostrou mais tarde um caminho bastante longo e fechado. A noite nos alcançou na mata, mas tínhamos a certeza de estarmos próximo e as 19:30 horas chegamos o abençoado carro, encerrando nossa aventura de 3 dias. Deixamos uma mensagem no cume e quem quiser saber seu conteúdo está convidado a ir lá conferir". (TIARAJU DE MESQUITA FIALHO-FRANCISCO CRUZ NETO)

(João Carlos de Lima-CPM)

O PARAISO DO BOLDER PARANAENSE

Pegue uma ilha, rodeada de fantásticas praias, alguns morros, um bucólico farol, uma gruta misteriosa, peixes a granel, muito sossego e tranquilidade, céu azul e paisagens belíssimas.

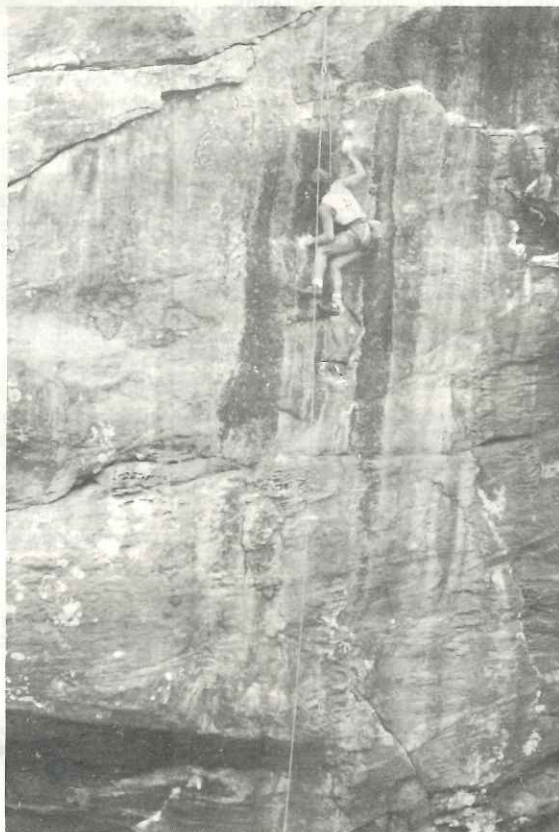
Agora junte ao acaso milhares de rochas a sua volta, todas elas escaláveis, e está terminada a receita do paraíso, pelo menos para os amantes do montanhismo e alpinismo.

Pois este paraíso existe, materializado em nosso litoral, com o nome de Ilha do Mel, um verdadeiro paraíso de bolders. São mais de 100 bolders e escaladas espalhadas em volta da Ilha do Mel, entre a Gruta das Encantadas e o Farol das Conchas.

As escaladas ou bolders, variam de 3º grau até o tão cobiçado 8º grau. Você pode encontrar desde chaminés, tetos e fissuras, até negativos em microagarras e tudo que você puder imaginar em matéria de escalada. Muitas delas já fizeram nome no alpinismo paranaense, tais como a Porco com Asas (6º grau) Porco Metaleiro (7º), ACDC (8º). Estas escaladas são apenas alguns exemplos do alto grau de desenvolvimento dos escaladores que frequentam a Ilha do Mel.

Se você está cansado do Anhangava e do "Cursinho prá Sapo" no Marumbi, vale a pena ir conferir os bolders da Ilha do Mel. Se você não conhece a Ilha, mais um bom motivo para visitá-la, além das escaladas é a beleza impar do local. Maiores detalhes e informações com o Departamento Técnico do Clube Paranaense de Montanhismo.

(Dálio Zippin Neto)



Bolder na Ilha do Mel

DESTAQUES DO MÊS

A pedido dos patrocinadores, deixamos, a partir desta edição de publicar data dos aniversários dos sócios do C.P.M. A medida se deve ao fato de que outras matérias deixam de ser publicadas por falta de espaço no jornal. No entanto continuaremos publicando o nome dos associados que ingressam no quadro de associados do C.P.M. a cada mês:

A diretoria do Clube Paranaense de Montanhismo tem a grata satisfação de apresentar os novos sócios do C.P.M. que ingressaram no quadro de associados no transcorrer do bimestre junho/julho. Aos novos amigos nossas calorosas boas vindas:

- 1 - Celso Platz Junior
- 2 - Marcio Meirelles Pacheco
- 3 - Jaime Ribeiro do Amaral
- 4 - Ronaldo Strapassom
- 5 - Helio Susuki
- 6 - Laertes Sidnei Ramos
- 7 - Lucio Flavio Santos de Almeida (reingresso)
- 8 - Waldiney Marcos Ruppel
- 9 - Ary Pereira Martins
- 10 - Marcelo Santos
- 11 - Margarida Hsu
- 12 - José Luiz de Souza Guerra
- 13 - Andre Ricardo Gumz
- 14 - Sergio dos Santos Collaço
- 15 - Daniel Lucio Mauricio Oliveira
- 16 - Marcelo Antunes de Araujo (Reingresso)

EXPEDIENTE

A ESCALADA - Boletim Interno bimestral de Informação do Clube Paranaense de Montanhismo, de distribuição gratuita. **Direção, Redação e Coordenação:** João Carlos de Lima.

Diagramação e Arte: Nelson Schneck e Ricardo Osadczuk

Composição: Ismael Monteiro

Colaboradores: Antonio Carlos Schmal Moreira, Erwin Groger, Julio Cesar Nogueira da Luz, Ronaldo Franzen Junior, Paulo Cesar de Azevedo Souza, Denis Renaux.

Impressão: Editora Posigraf Ltda.

Endereço para correspondência: Av. Luiz Xavier, nº 68, 6º andar.

Conjunto 605, telefone (041)223-9271

Caixa Postal 8537 - Curitiba - Paraná

Tiragem desta edição: 2.000 mil exemplares
Patrocinadores: Mont Blanc Equipamentos e Varape Equipamentos Para Alpinismo.

DIRETORIA DO CLUBE PARANAENSE DE MONTANHISMO
Sede Social - Rua Dez. Westphalen, nº 15, 16º andar.

Curitiba - Paraná - CEP 80.000

CGC/MF nº 79.747.432/0001-00

Presidente: Antônio Carlos Schmal Moreira

Vice-Presidente: Julio Cesar Nogueira da Luz

Secretário-Geral: João Carlos de Lima

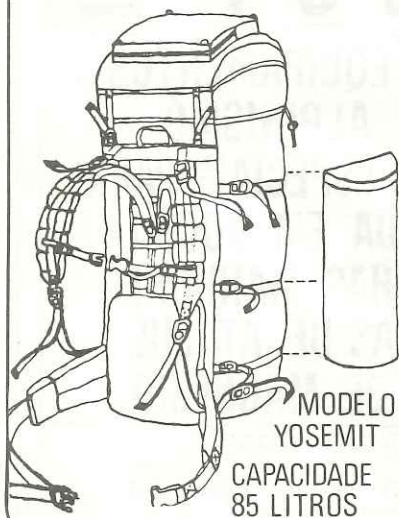
Tesoureiro interno: João Carlos de Lima

Diretor de Excursionismo: Nelson Pudles

Diretor Técnico: Ronaldo Franzen Junior (Nativo)

Departamento de Ecologia: Lidiane Stoltz, Rossana de Almeida Reis, Jane Maria de Castro, Gisele Sossegolo

Relações Públicas: Amilton Magno Hoffmann da Rocha.



MODELO
YOSEMITE
CAPACIDADE
85 LITROS

modelos exclusivos de
mochilas e roupas
especiais para
esportes na natureza

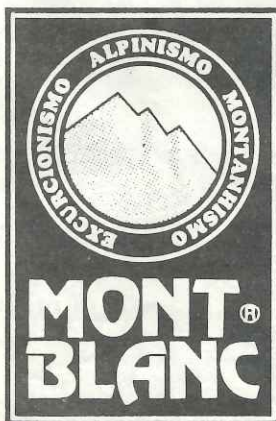
Rua 24 de Maio, 463

Fone:(041)222-9508

Caixa Postal, 8534

CEP 80.230

CURITIBA - PARANÁ



EQUIPAMENTOS
PARA MONTANHISMO
E ALPINISMO